

## שאלות לדוגמה

1. יעל יודעת כי חלומותיהם של בני האדם רוויים בדימויים וסמלים. על סמך מידע זה היא משערת, כי אחד הגורמים לירידה בחשיבה בעזרת דימויים וסמלים אצל האדם בעת המודרנית הוא צמצום מספר שעות החשכה בעזרת תאורה מלאכותית מ-12 שעות ל-7 שעות בממוצע.

השערתה של יעל נשענת על שלוש מן ההנחות הבאות. מה ההנחה ה**נותרת**?

- (1) ככל שאדם ישן יותר, הוא חולם יותר
- (2) חלימת חלומות מעודדת חשיבה הנשענת על דימויים וסמלים
- (3) ככל ששעות החשכה ביממה רבות יותר, שנתו של האדם ארוכה יותר
- (4) בעת המודרנית לא חלו באורח החיים שינויים המעודדים חשיבה שנשענת על דימויים וסמלים

2. נועה סיפרה למנשה על מעלליה של בתם: "נורית נפלה בגן, ודני עזר לה לקום. אחר כך נורית העליבה את דני והלכה לשחק עם ילד אחר". בתגובה אמר מנשה: "יש ללמדה שאין להשליך אבנים לבאר שממנה שתתה".

מנשה דימה את -

- (1) נורית לאבן
- (2) הנפילה להשלכת אבנים
- (3) היעזרותה של נורית בדני לשתית מים
- (4) העזרה של דני להשלכת אבנים

3. חברת המשקאות הקלים "ממבו" יצאה במסע פרסום למוצריה. מיד לאחר מכן עלו המכירות של החברה ב-30%. בעלי החברה, מר ממבו, ייחס את העלייה במכירות למסע הפרסום בלבד.

איזו מהעובדות הבאות **לא תחליש** את מסקנתו של מר ממבו?

- (1) במקביל למסע הפרסום התפרסמו בעיתונות ידיעות ולפיהן מוצריה של החברה יפים לבריאות
- (2) באותו זמן קטנה כמות המשקאות הקלים שנקנו בארץ
- (3) מיד עם תום מסע הפרסום פקד את האזור שרב ממושך
- (4) באותו זמן העלתה החברה המתחרה, "רומבה", את מחירי מוצריה

4. במחקר נמצא כי אחוז החולים במחלות לב בקרב אנשים שנוהגים לרוץ בכל יום נמוך מאחוז החולים במחלות לב בקרב אנשים שאינם נוהגים לרוץ בכל יום.

קובי הסיק מכך שריצה עוזרת למנוע מחלות לב.

איזו מהאפשרויות הבאות עשויה להיות הסבר חלופי לממצאי המחקר?

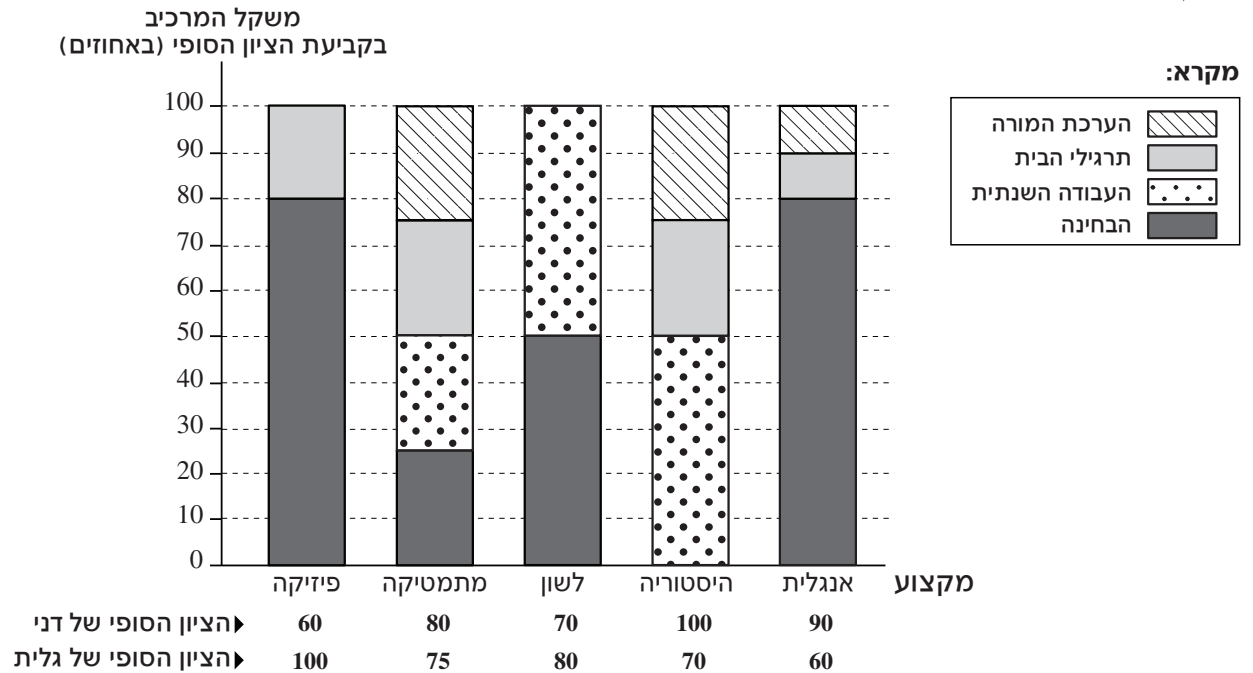
- (1) ריצה עלולה לגרום לבעיות בריאות רבות
- (2) מחלות לב רבות מונעות מהלוקים בהן לרוץ
- (3) ריצה עוזרת למנוע בעיות בריאות אחרות
- (4) רוב מחלות הלב אינן מונעות מהלוקים בהן לרוץ

**1. הסקה מתרשים** (שאלות 1-4)

עיינו היטב בתרשים שלפניכם, וענו על ארבע השאלות שאחריו.

התרשים מתאר את אופן חישוב הציון בחמישה מקצועות: אנגלית, היסטוריה, לשון, מתמטיקה ופיזיקה. בכל מקצוע, הציון הוא ממוצע משוקלל של ארבעת המרכיבים הבאים או של חלק מהם: ציון הבחינה, ציון העבודה השנתית, ציון תרגילי הבית וציון הערכת המורה (ראו מקרא). הגובה של כל מרכיב בכל עמודה בתרשים מייצג את המשקל, באחוזים, שניתן לאותו מרכיב בחישוב הציון הסופי באותו מקצוע. הציונים בכל מרכיב והציונים הסופיים בכל המקצועות נתונים במספרים בין 0 ל-100. בתחתית התרשים מוצגים הציונים הסופיים של דני ושל גלית בכל מקצוע.

לדוגמה: הציון הסופי של דני בלשון הוא 70, והוא נקבע על פי ציון הבחינה, שמשקלו 50%, וציון העבודה השנתית, שמשקלו 50%.



**שימו לב:** בתשובתכם לכל שאלה, התעלמו מנתונים המופיעים בשאלות האחרות.

**השאלות**

**1.** בכל מקצוע שבציון הסופי שלו יש מרכיבים של \_\_\_\_\_, משקלו של כל אחד מהמרכיבים האלה **אינו נמוך** ממשקלו של כל מרכיב אחר במקצוע זה.

- (1) תרגילי הבית והערכת המורה
- (2) העבודה השנתית והערכת המורה
- (3) הבחינה ותרגילי הבית
- (4) הבחינה והעבודה השנתית

**2.** מה סכום הציונים של דני בבחינה, בעבודה השנתית, בתרגילי הבית ובהערכת המורה במקצוע המתמטיקה?

- |                              |         |         |         |
|------------------------------|---------|---------|---------|
| (1) אי-אפשר לדעת לפי הנתונים | (2) 320 | (3) 360 | (4) 400 |
|------------------------------|---------|---------|---------|

**3.** ידוע כי ציונה של גלית בעבודה השנתית בהיסטוריה היה 100. מה **ממוצע הציונים** של גלית בתרגילי הבית ובהערכת המורה בהיסטוריה?

- |                              |        |        |        |
|------------------------------|--------|--------|--------|
| (1) אי-אפשר לדעת לפי הנתונים | (2) 60 | (3) 50 | (4) 40 |
|------------------------------|--------|--------|--------|

**4.** ידוע שציונו של דני בבחינה בפיזיקה היה 55. מה היה ציונו בתרגילי הבית בפיזיקה?

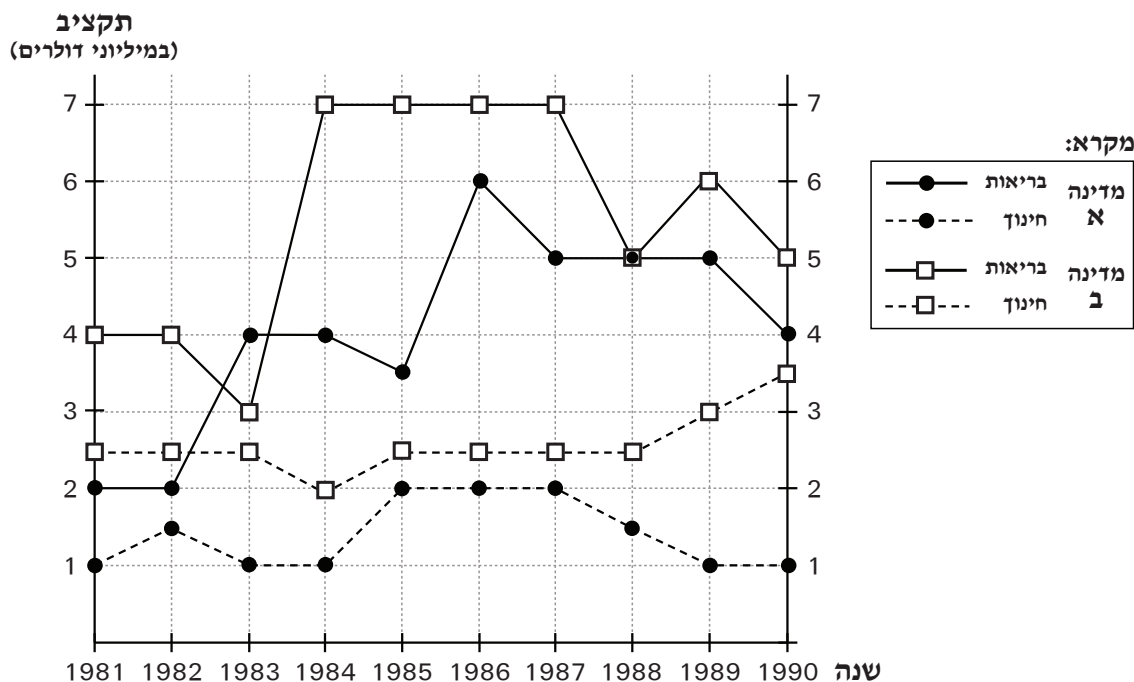
- |        |        |        |        |
|--------|--------|--------|--------|
| (1) 90 | (2) 80 | (3) 65 | (4) 44 |
|--------|--------|--------|--------|

**2. הסקה מתרשים** (שאלות 1-4)

עיינו היטב בתרשים שלפניכם, וענו על ארבע השאלות שאחריו.

בתרשים מוצגים נתונים על תקציבי הבריאות והחינוך (במיליוני דולרים) של שתי מדינות (א ו-ב) בשנים 1981-1990. לכל אחת מהמדינות מתאימים בתרשים שני גרפים: הקו הרצוף מייצג את תקציב הבריאות, והקו המקווקו - את תקציב החינוך (ראו מקרא).

לדוגמה: בשנת 1987 תקציב הבריאות במדינה א היה 5 מיליון דולר, ותקציב החינוך באותה מדינה היה 2 מיליון דולר.



**שימו לב:** בתשובתכם לכל שאלה, התעלמו מנתונים המופיעים בשאלות האחרות.

**השאלות**

**1.** במרבית השנים המתוארות בתרשים -  
 תקציב הבריאות במדינה א היה \_\_\_\_\_ תקציב הבריאות במדינה ב,  
 ותקציב החינוך במדינה א היה \_\_\_\_\_ תקציב החינוך במדינה ב.

- (1) גבוה מ- ; גבוה מ-
- (2) גבוה מ- ; נמוך מ-
- (3) נמוך מ- ; שווה ל-
- (4) נמוך מ- ; נמוך מ-

**2.** איזה מארבעת התקציבים היה בעל טווח הערכים הקטן ביותר בשנים המתוארות בתרשים?

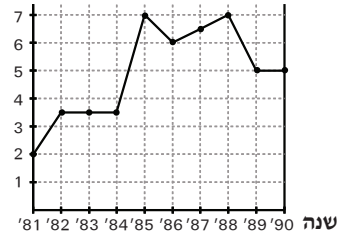
- (1) תקציב החינוך במדינה א
- (2) תקציב החינוך במדינה ב
- (3) תקציב הבריאות במדינה א
- (4) תקציב הבריאות במדינה ב

3.

אם נאחד את ארבעת התקציבים לתקציב אחד, איזה מהתרשימים הבאים יתאר את התקציב המאוחד?

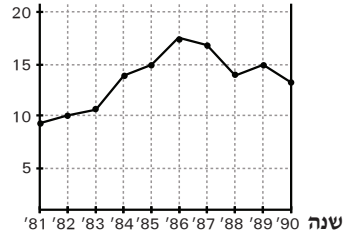
(1)

תקציב מאוחד  
(במיליוני דולרים)



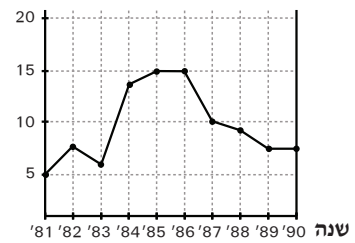
(2)

תקציב מאוחד  
(במיליוני דולרים)



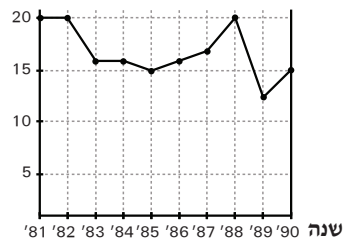
(3)

תקציב מאוחד  
(במיליוני דולרים)



(4)

תקציב מאוחד  
(במיליוני דולרים)



4.

ידוע כי בשנת 1986 הוקצו לתקציב החינוך 15% מתקציבה הכולל של מדינה א. כמה אחוזים מתקציבה הכולל של מדינה זו הוקצו לתקציב הבריאות באותה שנה?

(1) 60%

(2) 45%

(3) 30%

(4) אי-אפשר לדעת לפי הנתונים